

Rathaus

30



Fortschreibung

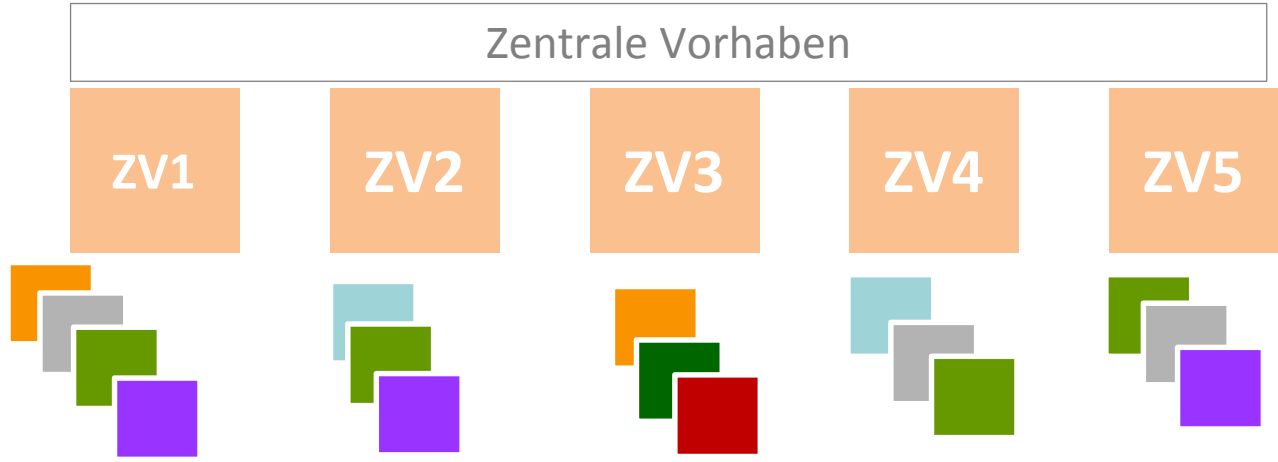
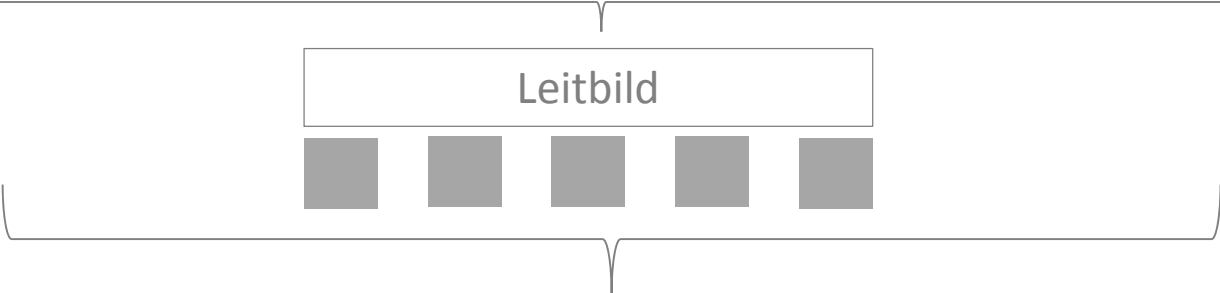
Integriertes Stadtentwicklungskonzept Beeskow

Leitbild – Handlungsschwerpunkte - Maßnahmen

Inhalt

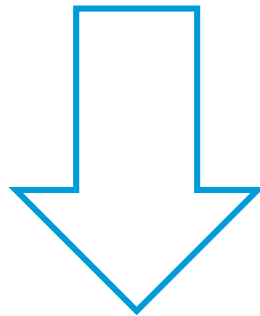
- ≡ Vorgehen /Aufbau
- ≡ Leitbild und Leitlinien
- ≡ Zentrale Vorhaben als thematische und räumliche Schwerpunkte
- ≡ Maßnahmen und Prioritäensetzung





Leitbildthemen INSEK 2007

1. Grüne und gastfreundliche Stadt am Wasser
2. Lebenswerte Stadt für Alt und Jung
3. Wirtschaftszentrum im ländlichen Raum
4. Lebendige historische Innenstadt
5. Mobilität für alle
- ~~6. Stadt mitten in der europäischen Union~~



Leitbild:

Beeskow 2035 ist

- ≡ ... eine lebendige historische Stadt
- ≡ ... eine einladende erholsame Stadt
- ≡ ... eine bewegte vernetzte Stadt
- ≡ ... eine inklusive bunte/soziale Stadt
- ≡ ...eine engagierte aktive Stadt



Zentrale Vorhaben (ZV)

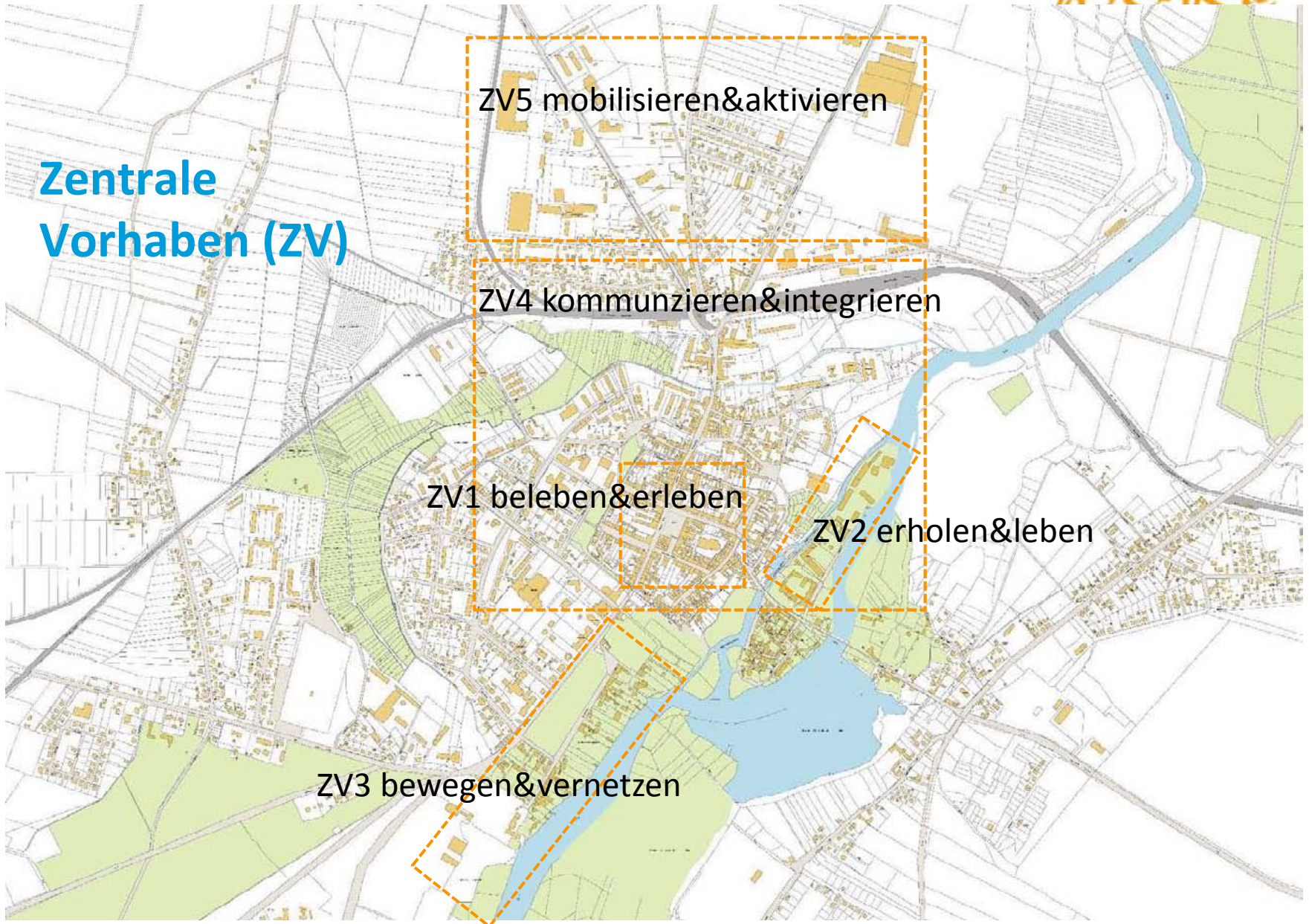
ZV5 mobilisieren&aktivieren

ZV4 kommunizieren&integrieren

ZV1 beleben&erleben

ZV2 erholen&leben

ZV3 bewegen&vernetzen



ZV 1 _ beleben & erleben

Räumlicher Schwerpunkt:
Stadtkern



ZV 1 _ beleben & erleben

Themen

Fortführung Stadtsanierung /
Stadterneuerung

Stadtmarketing

Vernetzung der Einzelhändler

Gestaltung
Kirchplatz

Kulturelle/sonst.
Veranstaltungen

Barrierefreiheit

Mobilisierung von
Ladenleerstand

Beeskower

Türme

Vermarktung und Vertrieb
regionaler Produkte


Bündelung von Angeboten

Fortführung Stadterneuerung I Barrierefreiheit I Bündelung von Angeboten I Stadtmarketing I Kulturelle und sonstige Veranstaltungen I Mobilisierung von Ladenleerstand I Vermarktung und Vertrieb regionaler Produkte I Beeskower Türme

ZV1_beleben & erleben



Bündelung von Angeboten im Stadtkern (u.a. Soziales, Familien, Bildung)

 Nutzungsideen zur Inszenierung / Bespielung der Beeskower Türme

Kleinteilige Unterstützung (materiell und finanziell) von Engagement und Veranstaltungen



**Prioritätensetzung
seitens der Teilnehmer
im Workshop
am 3.12.2014**



Beeskow Integrierte Stadtentwicklung 2035

Maßnahmen

- Barrierefreiheit
- Bündelung von Angeboten
- Stadtmarketing
- Kulturelle und sonstige
- Entwicklung von Ladenleerstand
- Vermarktung und Vertrieb regionaler Produkte
- Beeskower Türme

erleben

Handwritten Notes:

- Bushaltestelle beim Rathaus
- Kirchplatz bespielen
- freies Wi-LAN auf öffentlichen Plätzen
- Vermarktungsaktivitäten für historische Stadt
- Touchscreen-Monitor in Tourist-Info

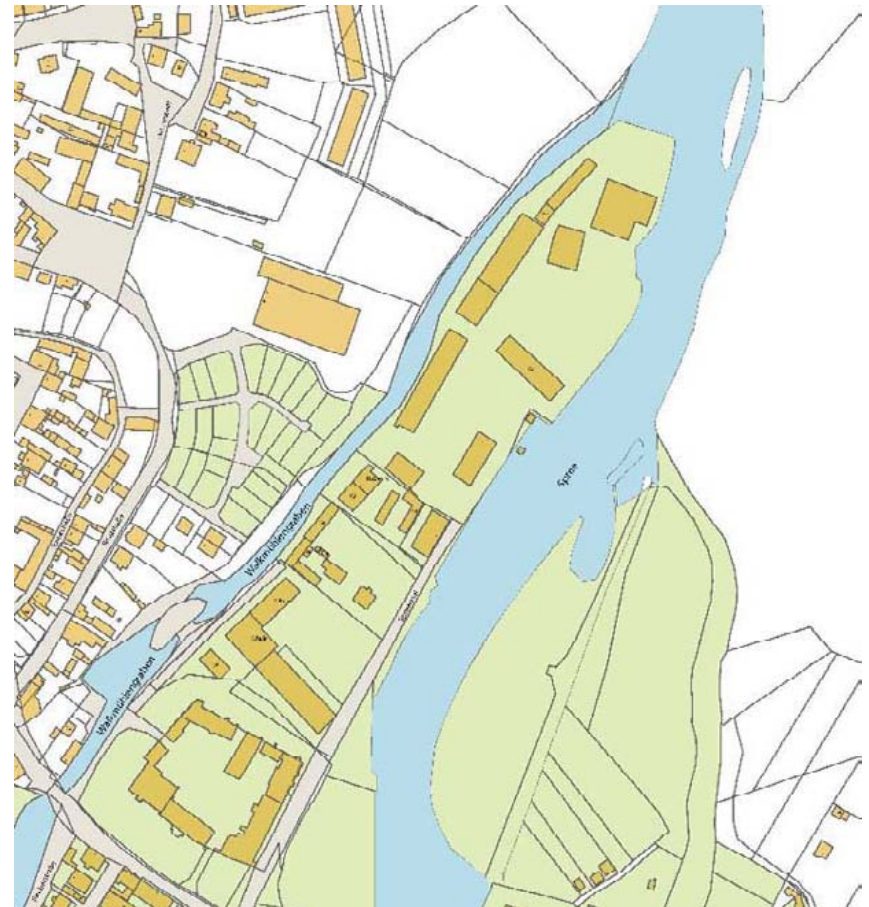
Map Markers:

- Fortführung Stadterneuerung
- Nachnutzung leerstehender Gebäude und Läden
- Temporäre, kleinteilige Bespielung leerstehender Läden/ Gebäude
- Nachrüstung von Rampen für Geschäfte/ barrierefreie Erreichbarkeit und Absenkung von Bordsteinen im öffentlichen Raum
- Vernetzung der Einzelhändler und Gastronomen
- Fertigstellung Kirche und Aufwertung Kirchplatz
- Stadtplan: Barrierefreie Räume und Gebäude
- Bauliche Maßnahmen zum Erhalt und zur Pflege aller Einzeldenkmale und stadtbildprägender Gebäude
- Nutzungsideen zur Inszenierung / Bespielung der Beeskower Türme
- Bündelung von Angeboten im Stadtkern (u.a. Soziales, Familien, Bildung)
- Kleinteilige Unterstützung (materiell und finanziell) von Engagement und Veranstaltungen

Visuals: The poster features a central map of Beeskow with various colored dots and lines indicating project locations. To the right, there are several small photographs showing examples of buildings, streets, and public spaces.

ZV2_erholen&leben

Räumlicher Schwerpunkt:
Spreeinsel / Spree



ZV 2_erholen&leben

Themen

Ergänzung der Wasser-
Radwegeinfrastruktur

Verknüpfung von Stadt- und
Naturtourismus

Vernetzung und Vermarktung
von Angeboten

Angebote Gastronomie
und Übernachtungen

Belebung der Spreeinsel

Wohnen am Wasser

Stadtmarketing

Kulturelle/sonst. Veranstaltungen

Wasserspielplatz

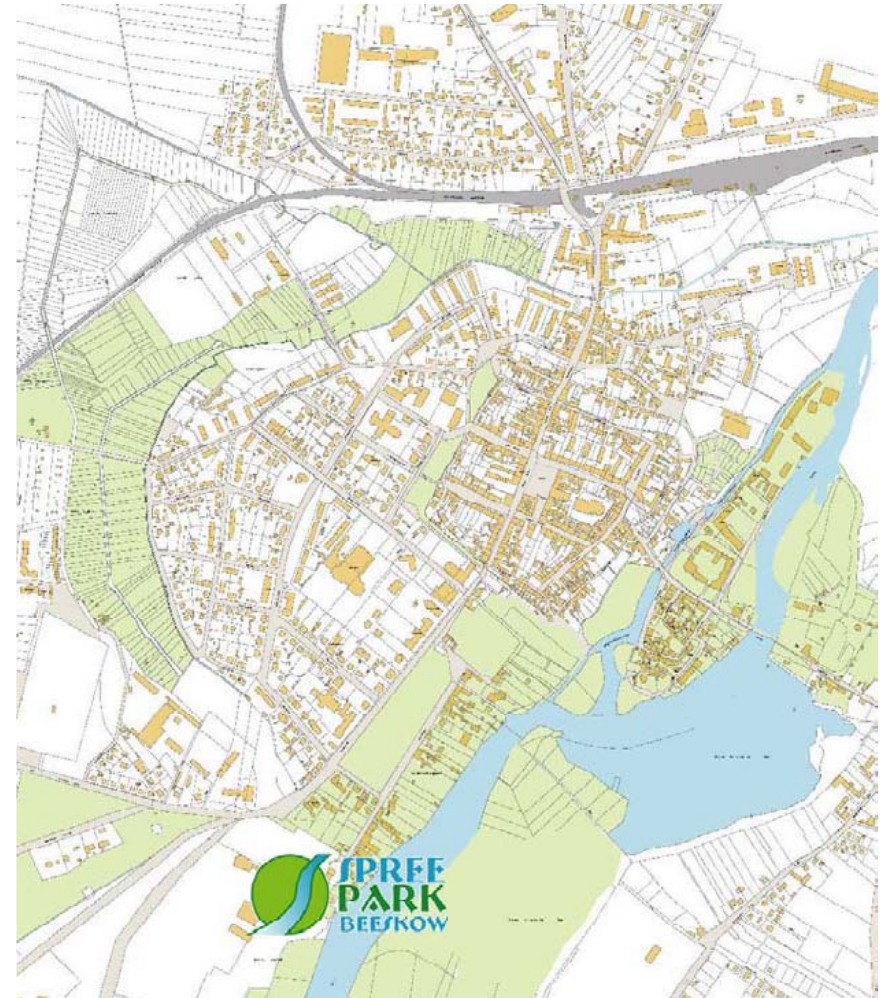
Mehrsprachigkeit

Burg mit Kunstacr

ZV3_bewegen&vernetzen

Räumliche Schwerpunkte

Spreepark



ZV 3_bewegen&vernetzen



Ergänzung der Wasser- und Radwege I Belebung der Spreeinsel I Verknüpfung von Städte- und Naturtourismus I Mehrsprachigkeit I Sport und Gesundheit I Vermarktung I Schulwegsicherung I Barrierearme öffentliche Räume und Gebäude I Vernetzung der Sport- und Gesundheitsangebote I Wegenetze und Durchwegungen

ZV2_erholen & leben

Vermarktung des Wohngebietes Ringstraße

Prüfung weiterer attraktiver Wohnstandorte in Wasserlage

Steg bzw. Anlegestelle für Wasserwanderer

Wassertankstelle

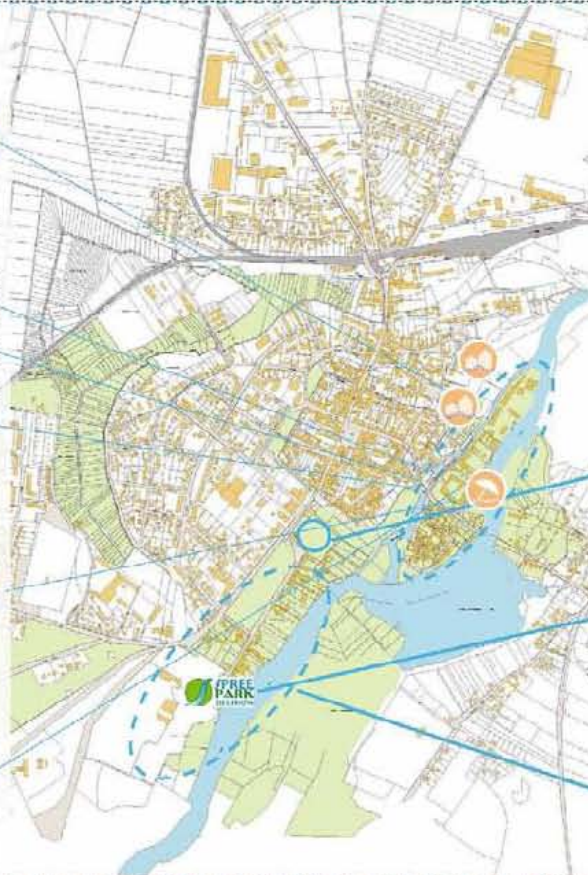
Prüfung zum Bau einer Fischtreppe/
Treibelstrecke für Sportboote
Fahrstuhl am stadteigenen Bootshaus

Veranstaltungen auf der Spreeinsel/
Open Air Kino im Sommer
Wasserspielplatz und Sandstrand
an der Spree

Veranstaltungskalender

Sanierung Burganlage

Burg mit Kunstarchiv und Kultur- und
Bildungszentrum



ZV3_bewegen & vernetzen

Kleingartenkonzept

Durchwegung, Nachnutzung, Erschließung neuer Zielgruppen und Nutzungen

Verknüpfung und Vernetzung:

Sport draußen und drinnen (Wegenetze) / generationenübergreifende Angebote / in Zusammenarbeit mit Gesundheitsangeboten

Angebote für Fahrradtouristen (Pflege des Radwegenetzes, Ausschilderung, Bett&Bike, Ortsteilankbindung mit Radwegen, Servicepunkte)

Sichere Schul- und Kitawege

Schaffung sicherer Abstellanlagen

(für Fahrräder, Fahrradanhänger, E-bike, Rollatoren, Segways...)

Errichtung eines Indoor-Spielplatzes

Sanierung Alter Friedhof/ Friedhofsmauer

Anlage einer Spreepromenade mit Steg in der
Gartenstraße

Masterplan Spreepark zur Optimierung
der Zugangssituation/ Öffnung zur

Bündelung von Angeboten Jugend& Sport im
Spreepark

Neubau einer Schwimmhalle (als langfristiges Ziel)

Herrichtung der Tennisplätze

Sanierung der Sportstätte ACB

Herrichtung Gartenstraße 15a für Sportvereinsnutzung

Prüfung der Auslastung und ggf. Mehrfachnutzung von Sporthallen



**Prioritätensetzung
seitens der Teilnehmer
im Workshop
am 3.12.2014**

Beeskow - Integrierte Stadtentwicklung 2035

Ziele und Maßnahmen

Ergänzung der Wasser- und Radwege | Belebung der Spreeinsel | Verknüpfung von Städte- und Naturtourismus | Mehrsprachigkeit | Sport und Gesundheit | Vermarktung | Schulwegsicherung | Barrierearme öffentliche Räume und Gebäude | Vernetzung der Sport- und Gesundheitsangebote | Wegenetze und Durchwegungen

ZV2_erholen & leben

- Vermarktung des Wohngebietes Ringstraße
 - Prüfung weiterer attraktiver Wohnstandorte in Wasserlage
- Steg bzw. Anlegestelle für Wasserwanderer
 - Wassertankstelle
 - Prüfung zum Bau einer Fischtreppe/ Treidelstrecke für Sportboote
 - Fahrstuhl am städteigenen Bootshaus
- Veranstaltungen auf der Spreeinsel/ Open Air Kino im Sommer
 - Wasserspielplatz und Sandstrand an der Spree
 - Veranstaltungskalender
- Sanierung Burganlage
 - Burg mit Kunstarchiv und Kultur- und Bildungszentrum

ZV3_bewegen & vernetzen

- Kleingartenkonzept
 - Durchwegung, Nachnutzung, Erschließung neuer Zirkelgruppen und Nutzungen
- Verknüpfung und Vernetzung:
 - Sport draußen und drinnen (Wegestütz) / gesundheitsorientierende Angebote / in Zusammenarbeit mit Gesundheitsangeboten
- Angebote für Fahrradtouristen (Pflege des Radwegenetzes,
 - Ausbildung, Bestätlie, Ortsstellenbindung mit Radwegen, Servicepunkten)
- Sichere Schul- und Kitawege
- Schaffung sicherer Abstellanlagen
 - (für Fahrräder, Fahrradanhänger, E-bike, Rollstühle, Segways, ...)
- Errichtung eines Indoor-Spielplatzes
- Sanierung Alter Friedhof/ Friedhofsmauer
- Anlage einer Spreepromenade mit Steg in der Gartenstraße
- Masterplan Spreepark zur Optimierung der Zugangssituation/ Öffnung zur Spree
- Bündelung von Angeboten Jugend & Sport im Spreepark
 - Neubau einer Schwimmbude (als freigelegtes Ziel)
 - Heimichtung der Tennisplätze
 - Sanierung der Sportstätte ACB
 - Heimichtung Gartenstraße 13a für Sportvereinnutzung
 - Prüfung der Auslastung und ggf. Mehrfachnutzung von Sporthallen

ZV 4_kommunizieren&integrieren

differenzierte Wohnungsangebote bieten

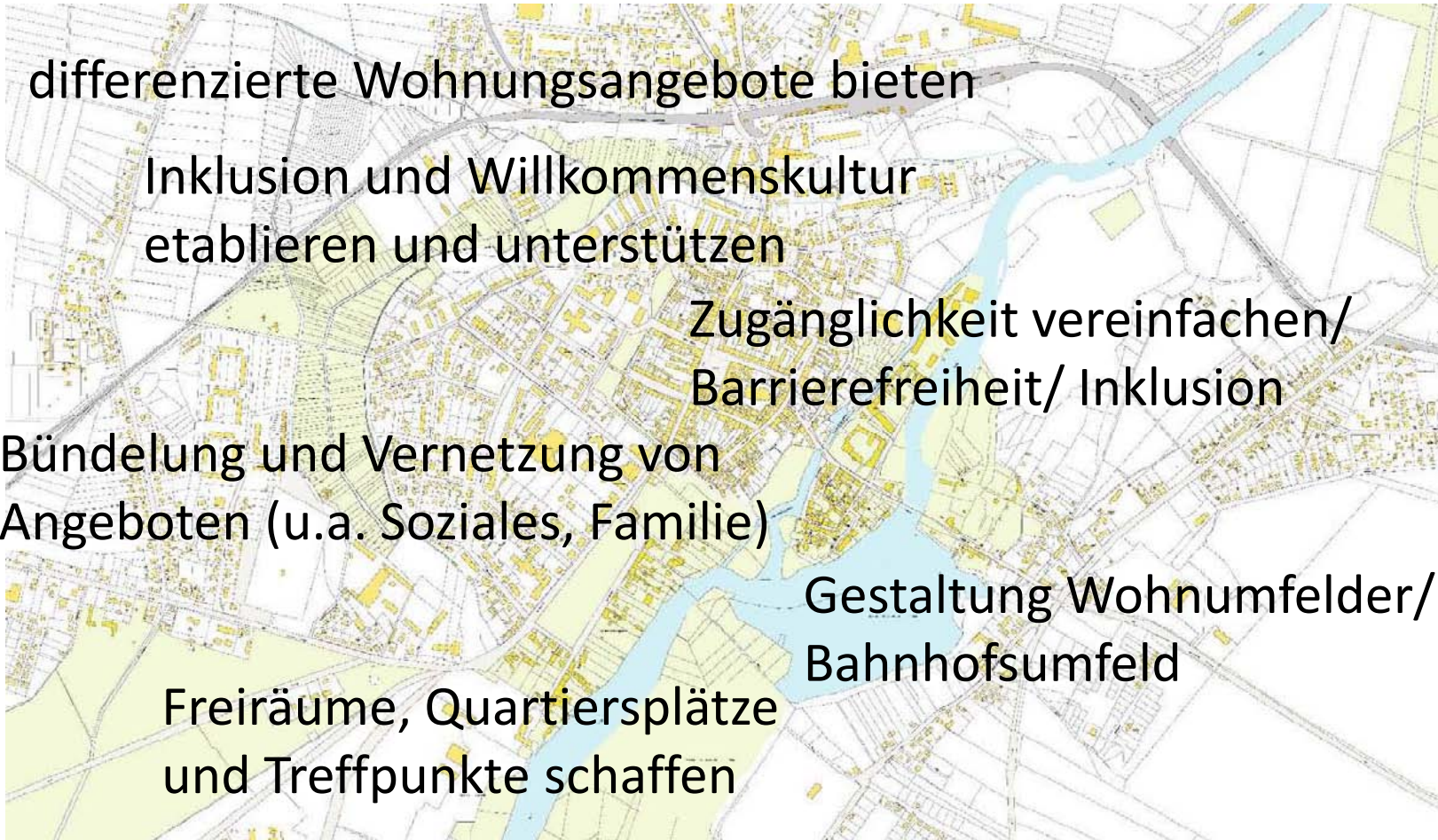
Inklusion und Willkommenskultur
etablieren und unterstützen

Zugänglichkeit vereinfachen/
Barrierefreiheit/ Inklusion

Bündelung und Vernetzung von
Angeboten (u.a. Soziales, Familie)

Gestaltung Wohnumfelder/
Bahnhofsumfeld

Freiräume, Quartiersplätze
und Treffpunkte schaffen



ZV5_mobilisieren&aktivieren

Räumlicher Schwerpunkt:
Gewerbegebiete, Ortsteile



ZV5_mobilisieren&aktivieren



Differenzierte Wohnangebote I Inklusion und Willkommenskultur I Verbesserung der Bahnanbindung I Bündelung sozialer Angebote „Beeskower Haus“ I Vernetzung von Händlern und Unternehmen I Schaffung von Freiräumen und Möglichkeiten I Vernetzung von Schule und Unternehmen I Unternehmensansprache I Marke „Beeskower Land“

ZV4_kommunizieren & integrieren

ZV5_mobilisieren & aktivieren

Ideenwettbewerb und Gestaltung Bahnhofsumfeld

Errichtung / Umbau des Bahnhofsblockes als Jugendtreff / Gestaltung der Außenanlagen

Wohnumfeldaufwertung und Schaffung zielgruppenspezifischer Angebote

Altersgerechtes Wohnen Bahnhofstraße 33/34

Errichtung Pflegestützpunkt Berliner Straße 16

Errichtung Wohnstätte für Menschen mit Beeinträchtigungen

Nachnutzung der Rückbaufläche im Fontaneviertel

Umbau des ehemaligen Wirtschaftshofes in eine Seniorentagespflege

Gestaltung von Quartiersplätzen

Grünraumgestaltung östliche Fontane-Straße

Anlage Spielplatz und Fahrradverkehrsgarten

Inklusion und Barrierefreiheit in allen

Einrichtungen und im öffentlichen Raum

Inklusiongerechter Umbau der Fontane-Grundschule, Kitas Biene Maja, Benjamin Blümchen und Spreespatzen

Fortführung der Förderung für den Zugang von Familien nach Beeskow (zinsloses Darlehen)

Bündelung von Angeboten (Sport, Soziales, Jugend, Senioren, Familie, Freizeit, Kultur)

Flexible Nutzung von öffentlichen Gebäuden (Kitas, soziale Träger, Seniorenangebote)



Stärkung vorhandener Industriegebiete und Ansiedlung neuer Unternehmen

Bau eines LKW-Parkplatzes

Aufwertung der Gewerbegebiete (Wegenetze/ Fahrradreichbarkeit/ Mittagsversorgung)

Vermarktung von Flächen und Läden

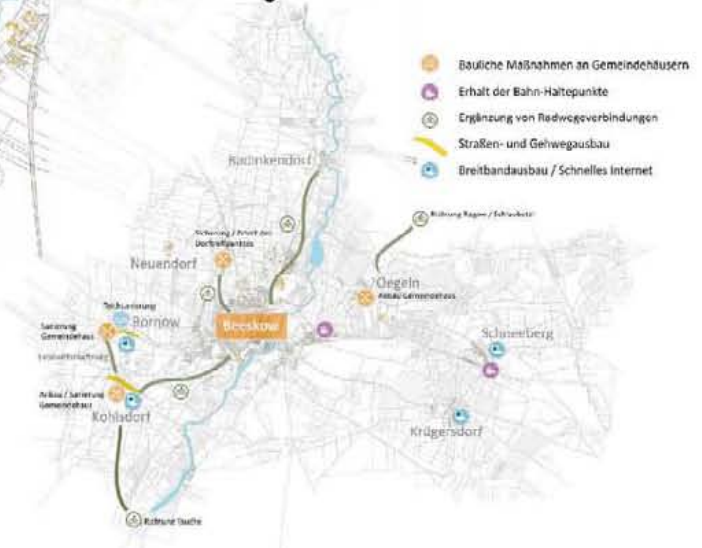
Plattform für Gewerbe und Industrie (Vernetzung Stadt und Engagierten Unternehmen, Aktionen wie Tag der offenen Unternehmen)

Sicherung des Verwaltungssitzes

Vermarktung regionaler Produkte

Sicherung der Bahnanbindung/ Optimierung und Unterstützung der Pendlerströme

Ein- und Anbindung der Ortsteile



**Prioritätensetzung
seitens der Teilnehmer
im Workshop
am 3.12.2014**

Ziele und Maßnahmen

Beeskow

Differenzierte Wohnangebote | Inklusion und Willkommenskultur | Verbesserung der Bahnanbindung | Bündelung sozialer Angebote „Beeskower Haus“ | Vernetzung von Händlern und Unternehmen | Schaffung von Freiräumen und Möglichkeiten | Vernetzung von Schule und Unternehmen | Unternehmensansprache | Marke „Beeskower Land“

ZV4_kommunizieren & integrieren

Migration

Ideenwettbewerb und Gestaltung Bahnhofsumfeld

- Errichtung / Umbau des Bahnhofsbereiches als Jugendtreff / Gestaltung der Außenanlagen
- Wohnumfeldaufwertung und Schaffung zielgruppenspezifischer Angebote
 - Altersgerechtes Wohnen Bahnhofstraße 33/34
 - Errichtung Pflegestützpunkt Berliner Straße 10
 - Errichtung Wohnstätte für Menschen mit Beeinträchtigungen
 - Nachnutzung der Rückbaufläche im Fontaneneiert
 - Umbau des ehemaligen Wirtschaftshotels in eine Seniorentagespflege
- *ZG Jugendliche*
• *Jugend*
• *Einwohner*
Gestaltung von Quartiersplätzen
- Grünraumgestaltung östliche Fontane-Straße
- Anlage Spielplatz und Fahrradverkehrsgarten
- *Wohnaufwerta gen Wasser*
• *Wegsicherung*
• *Rodung Brücke*
• *Wegsicherung*
Inklusion und Barrierefreiheit in allen Einrichtungen und im öffentlichen Raum
Inklusionsgerechter Umbau der Fontane-Grundschule, Kitas Biene Maja, Benjamin Blümchen und Spreespatzen
- Fortführung der Förderung für den Zugang von Familien nach Beeskow (zinsloses Darlehen)
- Bündelung von Angeboten (Sport, Soziales, Jugend, Senioren, Familie, Freizeit, Kultur)
- Flexible Nutzung von öffentlichen Gebäuden (Kitas, soziale Träger, Seniorenangebote)

ZV5 mobilisieren & aktivieren

- Stärkung vorhandener Industriegebiete und Ansiedlung neuer Unternehmen
- Bau eines LKW-Parkplatzes
- Aufwertung der Gewerbegebiete (Wegeneetze/ Fahrradreichbarkeit/ Mittagsversorgung)
- Vermarktung von Flächen und Läden
- Plattform für Gewerbe und Industrie (Vernetzung Stadt und Ergänzender Unternehmen, Aktionen wie Tag der offenen Unternehmen)
- Sicherung des Verwaltungssitzes *Wegsicherung*
- Vermarktung regionaler Produkte
- Sicherung der Bahnanbindung/ Optimierung und Unterstützung der Pendlerströme
- Ein- und Anbindung der Ortsteile *Rodung Brücke*



complan
Kommunalberatung

complan Kommunalberatung
Voltaireweg 4 14469 Potsdam
+49 (0)331 20 15 10 · fax - 111
info@complangmbh.de